

OBJETO

Exponer el contenido del Plan de Emergencia, incluyendo un conjunto de recomendaciones sobre su contenido y modo de implantación.

CONTENIDO

En primer lugar es conveniente puntualizar que existen dos tipos de Planes de Emergencia, el interior y el exterior; aunque habitualmente se generaliza, a continuación se define cada uno de ellos:

- **Plan de emergencias interior:** Es aquel cuyo objeto es definir el modo de actuación ante una emergencia dentro del centro de trabajo, el Empresario Titular es el responsable de su elaboración e implantación.
- **Plan de emergencia exterior:** Su objeto es definir el modo en que se van a coordinar las actuaciones a llevar a cabo si la situación de emergencia afecta no sólo al centro de trabajo, si no a su entorno, las autoridades competentes son las responsables de su elaboración e implantación.

El empresario: es el responsable de que se elabore e implante un Plan de Emergencia en sus centros de trabajo, así se expone en el artículo 20 de la Ley 31/95 de Prevención de Riesgos Laborales:

"El empresario, teniendo en cuenta el tamaño y la actividad de la empresa, así como la posible presencia de personas ajenas a la misma, deberá analizar las posibles situaciones de emergencia y adoptar las medidas necesarias en materia de primeros auxilios, lucha contra incendios y evacuación de los trabajadores, designando para ello al personal encargado de poner en práctica estas medidas y comprobando periódicamente, en su caso, su correcto funcionamiento."

La Orden de 29-11-1984 recoge los criterios técnicos que se pueden seguir para su elaboración, aunque no es un imperativo legal.

Actualmente la normativa expuesta anteriormente, ley de prevención y orden, conforman el marco normativo general que define la obligatoriedad de redactar el Plan y su contenido, además hay normativa sectorial en función del uso que se le dé al centro de trabajo:

- Espectáculos públicos y actividades recreativas.
- Centros escolares.
- Establecimientos sanitarios.
- Actividades Industriales.
- Establecimientos para alojamientos turísticos.

Por último, debe tenerse en cuenta la normativa local, ordenanzas municipales, aprobadas por casi todos los municipios de tamaño medio-grande.

La Orden 29-11-1984 propone una estructura para elaborar un Plan de Emergencias contra Incendios y Evacuación de Locales y Edificios compuesto por cuatro documentos:

- **Documento N° 1: Evaluación del riesgo:**

Enunciará y valorará las condiciones de riesgo de los edificios en relación con los medios disponibles.

- **Documento N° 2: Medios de protección:**

Determinará los medios materiales y humanos disponibles y precisos, y se definirán los equipos y sus funciones.

- **Documento N° 3: Plan de emergencia:**

Contemplará las diferentes hipótesis de emergencias y los planes de actuación para cada una de ellas y las condiciones de uso y mantenimiento de instalaciones.

- **Documento N° 4: Implantación:**

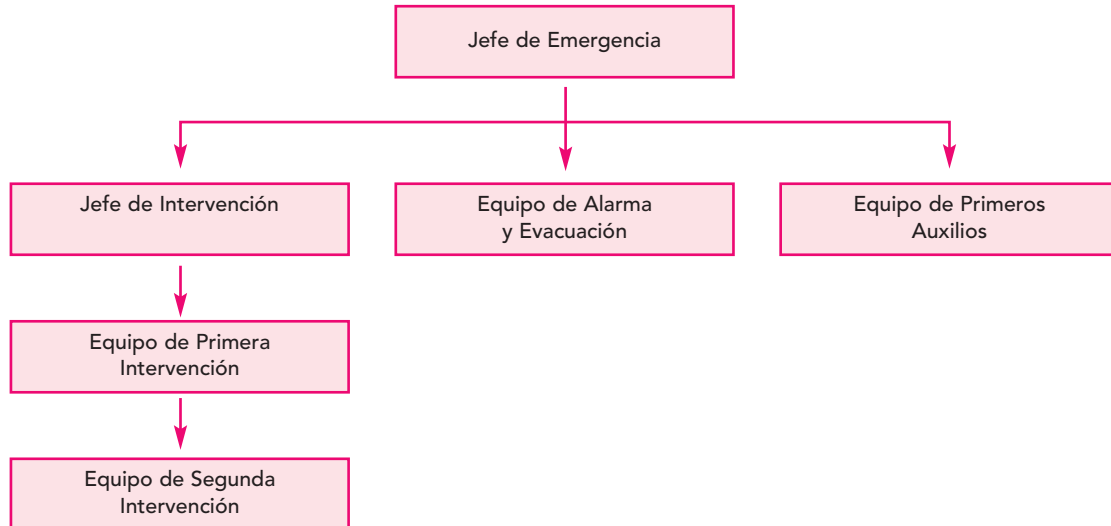
Consistente en el ejercicio de divulgación general del Plan, la realización de la formación específica del personal incorporado al mismo, la realización de simulacros, así como su revisión para su actualización cuando proceda.

A continuación se adjuntan una serie de recomendaciones que deben tenerse en cuenta para elaborar e implantar correctamente un Plan de Emergencias

- Todos los trabajadores del centro de trabajo deben estar informados del contenido del Plan. Habrá que informar así mismo a las visitas antes de entrar en el mismo.
- Deben realizarse, al menos una vez al año, simulacros de evacuación. La participación debe ser activa para verificar su eficacia, detectar errores, etc.
- Se deben señalizar las vías de evacuación además tienen que estar siempre despejadas y disponer de iluminación de emergencia.
- Hay que tener en cuenta que nunca se deben utilizar los ascensores en los casos de emergencia.
- Las puertas de salida que dan acceso a una vía de evacuación deben ser suficientes, anchas y abrirse en el sentido de la circulación.
- Al evacuar un edificio, hay que salir ordenadamente, sin correr ni volver hacia atrás, y dirigirse al punto de reunión fijado previamente.
- Está terminantemente prohibido volver al puesto de trabajo en el caso de que al oír la señal de alarma se esté alejado de él, al igual que retirar los vehículos de la zona de aparcamiento. A partir del momento en que se dé la orden de evacuación, no deberá descolgarse el teléfono y, si se está hablando, hay que colgarlo inmediatamente.
- Debe existir un equipo de primeros auxilios, debidamente formado, que pueda prestar ayuda a los posibles lesionados en un caso de emergencia o de evacuación.
- El empresario debe designar un Jefe de Emergencia que coordinará todo el Plan de

Emergencia y un Jefe de Intervención que coordinará a los equipos de primera y segunda intervención.

- Deben existir equipos de primera intervención, cuyos componentes deben tener la formación y adiestramiento necesarios en materia de seguridad, así como en riesgos propios de su puesto de trabajo que les permita controlar la emergencia.
- Deben existir equipos de segunda intervención que actuarán cuando la emergencia no pueda ser controlada por los equipos de primera intervención. Deben conocer los procesos o lugares de riesgo de la empresa, apoyar a los servicios de ayuda externos e intervenir en el caso de tener que hacer frente al fuego u otra emergencia.
- La orden de evacuación, se dará a través de las instalaciones de megafonía, si existiesen, ya que ello permite concretar o matizar los mensajes pertinentes. También hay que asegurarse de que no existen en centro de trabajo áreas en las que la señal de alarma no sea perceptible. Si el centro de trabajo tiene distintas plantas o sectores, los responsables de cada planta o sector deben asegurarse de que todas las personas de la misma han salido.
- Para cada zona se debe establecer un mínimo de dos vías de evacuación, una principal y otra alternativa. En el caso de tener que utilizar la vía alternativa, el Jefe de Emergencia lo deberá comunicar.
- Deben conocerse los edificios y sus instalaciones y disponer de planos de ellos, por plantas. Del mismo modo, hay que saber cuáles son los medios de protección existentes (extintores, sistemas de alarma, bocas de incendio, etc.) y garantizar su buen funcionamiento.
- Si se detecta una emergencia, se debe comunicar inmediatamente al Jefe de Emergencias indicando: quién y desde dónde informa, qué y dónde ocurre.

Organigrama de emergencias. Estructura y responsabilidades**Jefe de Emergencia (JE)**

Controlará la actuación de los equipos de emergencia desde el Centro de Control a la vista de las informaciones que reciba del Jefe de Intervención y recabará la ayuda externa necesaria para el control de la emergencia.

Jefe de Intervención (JI)

Dirigirá las operaciones de extinción en el punto de la emergencia e informará y ejecutará las órdenes que reciba del Jefe de Emergencia.

Equipo de Primera Intervención (EPI)

Combatirá conatos de incendio con extintores portátiles (medios de primera intervención) en su zona de actuación (planta, sector, etc).

Equipo de Segunda Intervención (ESI)

Actuará cuando dada su gravedad, la emergencia no pueda ser controlada por los equipos de primera intervención y prestará apoyo a los servicios de ayuda exterior, cuando su actuación sea necesaria.

Equipo de Alarma y Evaluación (EAE)

Sus componentes realizan acciones encaminadas a asegurar una evacuación total y ordenada de su sector.

Equipo de Primeros Auxilios (EPA)

Prestará los primeros auxilios a los lesionados por la emergencia.